



Retrospectiva I

PILAR PARCERISAS

L'art com a teràpia mental

Vaig conèixer Zush l'any 1981 amb motiu d'un encàrrec d'un article per a la revista *Art Press*. Viví immers entre els seus dibuixos i papers tirats a terra als baixos del carrer Mejía Lequerica, on el col·leccionista Josep Suñol guardava les obres d'art que anava comprant i emmagatzemant. Zush menjava, dormia i pintava en aquell racó d'arquitectura blanca, diàfana i minimalista que contrastava amb el caràcter orgànic, libidinós i *soft* dels seus dibuixos i pintures, autèntics escuts contra l'*horror vacui* i paradigma d'un territori mental propi que el crític Daniel Giralt-Miracle batejà amb el nom de Zushlàndia, que va fer fortuna a l'època i que el galerista Fernando Vijande promovia des de la seva galeria madrilenya.

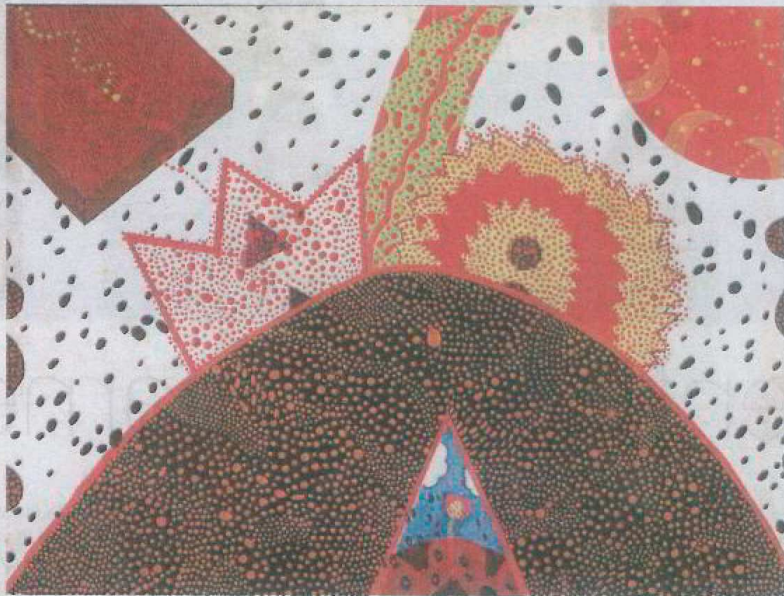
Zush era el nom que un malalt mental havia donat a Albert Porta (Barcelona, 1946), el seu nom d'origen, durant una breu estada al frenopàtic a finals dels anys 60. Pecats de joventut que li obrien les portes a la pràctica de l'alteritat. Zush arribà a crear el seu estat mental, amb la seva bandera, el seu alfabet, la seva moneda i el seu món particular, una cartografia mental, l'*Evru mental state*. Naixia un nou personatge, Evru, que ha suplantat

Zush. Com una serp que va canviant la pell amb la seva creixença, també Evru ha abandonat Porta i Zush.

Amb els anys, Josep Suñol ha obert al públic la seva col·lecció al passeig de Gràcia, on ara s'exhibeix bona part de les pintures i dibuixos d'aquest ar-

llengües que travessen parets i espais de comunicació prohibits, un erotisme líquid que troba en el cos i la mirada de la dona l'impuls cap a la bogeria. La dona és present en la majoria de collages dels primers anys 60, amb retalls de revista eròtica, pintats

Cuixart i Joan Ponç, els artistes del grup més tocats pels automatismes de la ment i l'esoterisme, present també en l'ús de les cartes del tarot. Amb els seus objectes de guix al·lusius al menjar enllaçava directament amb el surrealisme internacional, amb la bellesa comestible de Dalí, però especialment amb els objectes de Meret Oppenheim. La seva tassa de café peluda és cosina germana d'aquestes cobertes de guix blanc amb propostes de menjar que ens recorden les merengues. L'època de consum que s'inaugurava als 60 deixà uns ressons de *pop art* en l'obra del més tendre Albert Porta.



'Zabazo' mostra la inclinació de l'artista cap a l'onirisme galàctic i els diccionaris propis

Fosforescències

El pas pel hippisme eivissenc va deixar en la seva obra l'empremta de la psicodèlia i l'al·lucinació en el seu treball, que donà lloc a unes pintures fosforescents, fetes de puntets que necessiten una llum ultraviolada per ser vistos en plenitud. Una sala de l'exposició les recull en aquest ambient

per fer-les reviuere.

Porta, Zush i Evru, tres personatges d'una mateixa cosmografia que han fet de l'ull i el cervell el motiu del seu art visionari, fruit de la *creatio mentis* i que han usat l'art com una teràpia per curar. ✱

Porta i Zush, 1961-1979

Fundació Suñol
Passeig de Gràcia,
98, Barcelona
Fins al 27 de juny
Comissària: Silvia
Muñoz d'Imbert

tista del 1961 al 1979, és a dir, del trànsit de Porta versus Zush. Resulta curiós retrobar obres dels primers anys 60, de la sèrie *Al·lucinacions*, que exposà a la galeria René Metras el 1968, o fins i tot anteriors, marcades per un erotisme voluptuós i provocatiu, amb

i retocats. L'erotisme femení apareix vinculat al menjar, a l'objecte del desig, un fet surrealista, però la dona és també felliniana i onanista.

És cert que Albert Porta connectà de bon principi amb la vena onírica de Dau al Set i especialment amb Modest

De Porta a Zush

Revisar els inicis. En general, a cap artista li agrada tornar a exposar o revisar els seus inicis. Senten vergonya de les febleses de la primera època, dels seus dubtes i balbuzeigs. Si preguntes a qualsevol artista quina és la seva millor obra, tots responen el mateix: la que acaben de fer. I és que l'artista és un ésser mutant que es desprèn de la seva pell cada dia i la llença en

un exercici constant de renovació, com un desprendiment de les cèl·lules mortes. Però no deixa de ser curiós que les etapes inicials són també fundacionals i que ja en el primer impuls d'un artista hi trobem escrit tot l'alfabet que posarà en joc en la seva gramàtica posterior.

En trànsit. L'exposició que ara presenta la Fundació Suñol sobre el

pàs d'Albert Porta a Zush és molt interessant perquè revela i posa a l'abast del públic l'etapa fundacional d'un artista, en la qual són inscrits tots els codis que desenvoluparà posteriorment. Malgrat l'ús de l'alteritat i de les tres personalitats que se sobreposen en el mateix artista, el fil mental que l'aciona és el mateix, l'energia fundacional segueix sent el cervell,

l'ànima unívoca que dona corda al rellotge temporal d'aquests paisatges humans fluidos i no exempts d'ironia.

Poques oportunitats.

De retrospectives d'artistes catalans se'n fan poques i les que reixen sovint amaguen les etapes fundacionals. Ara tenim una doble oportunitat. La Fundació Suñol exposa *Porta_Zush_Evru* i el Macba ofereix una retrospectiva de

Joan Rabascall, artista exiliat a París del qual s'analiza precisament l'obra dels anys 60 i 70, el seu primer període. Coincidents en la seva contemporaneïtat, ambdues obres, distants en origen, motivació i iconografia, tenen una rúbrica de l'època, l'influx del pop, la societat de consum i l'esperit d'una època. Seria saludable examinar més sovint els inicis dels nostres artistes. ✱